



SUBARU

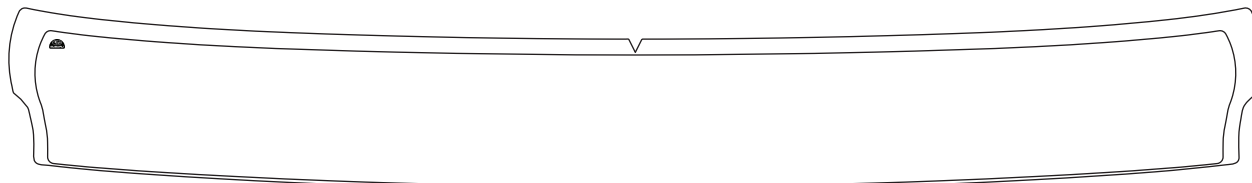
INSTALLATION INSTRUCTIONS

PART NUMBER: E771SAN000

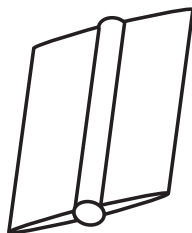
DESCRIPTION:

Legacy Rear Bumper Appliqué

KIT CONTENTS: 1. Rear Bumper Appliqué (1).
2. Squeegee (1)



1. Rear Bumper Appliqué



2. Squeegee

TOOLS REQUIRED:



Soft lint-free
Microfiber Cloth



32 ounce
Spray Bottle

- 20% Alcohol
- 80% Water
- 2ml Baby Shampoo

MEANING OF CHARACTERS:



Denotes warnings that may lead to serious physical injury or vehicle damage.



Denotes quality processes to be checked prior to moving to the next step.

Denotes safety equipment required to be used such as a mask, goggles, rubber gloves, and hearing protection.



Denotes cautions to be taken to avoid physical injury or electronic component damage.



Denotes specific tools that are necessary to complete the step.



Mask



Goggles



Denotes cautions to be taken to avoid vehicle and component damage.



Denotes instructional steps necessary to complete the process.



Rubber Gloves



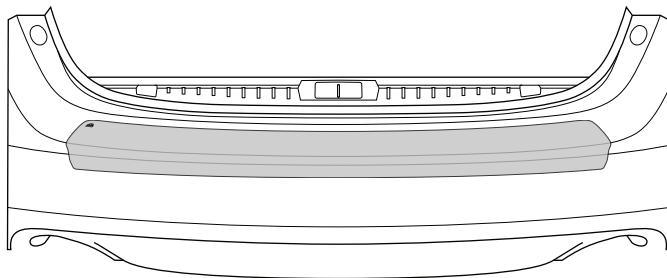
Hearing Protection

PREPARATION - BEFORE INSTALLATION:

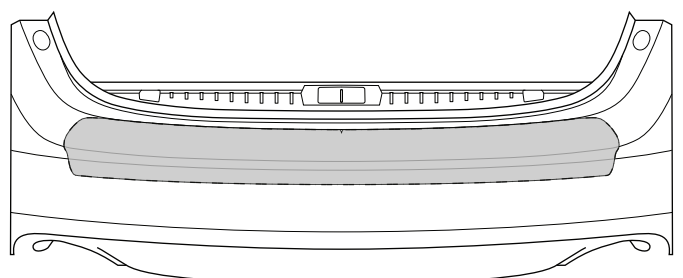
- APPLICATION SOLUTION:** Fill 32oz. trigger type spray bottle with 20% Alcohol 80% Water add 2ml of Baby Shampoo.
Note: Solution depends on temperature of part, temperature of vehicle surface and other factors. **Note:** more soap makes it easier for the squeegee to slide bubbles out from under the part when installing.
- This product should be installed with proper installation tools.
- Install this product while observing all warnings and precautions stated in this instruction booklet.
- VERY IMPORTANT: Thoroughly wash vehicle with Soap and Water.**
- Parts storage should be flat at room temperature and in a clean dry place. **Care should be taken to avoid a dusty environment.**

Notes to the Installer

- Read the entire installation pamphlet prior to beginning the installation of the accessory.
- Ensure that the vehicle is properly protected in the area that the accessory is to be installed.
- To prevent vehicle damage, never place tools on top of painted surfaces, seats, dash pad, console or floor carpet / mat.
- Always wear appropriate safety gear to include gloves and eye protection when required.



* Rear Bumper Appliqué in Place

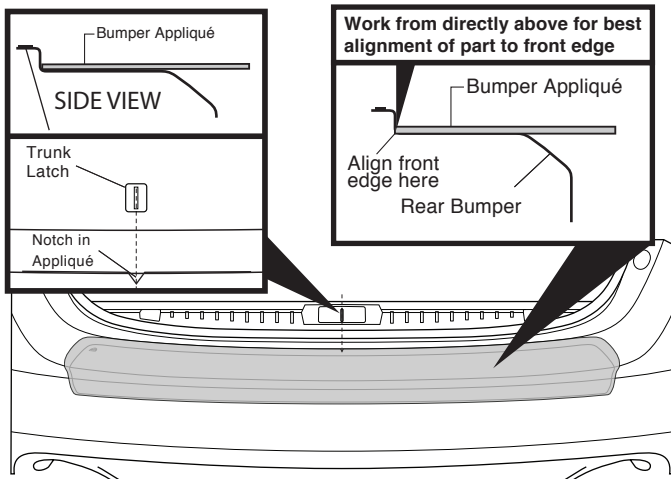


2 Alcohol

Thoroughly wash vehicle with a soft lint-free cloth. Wipe rear bumper area where appliqué will be placed, using alcohol or Separate cloth sprayed with alcohol (70% isopropyl). Allow the area to dry completely.

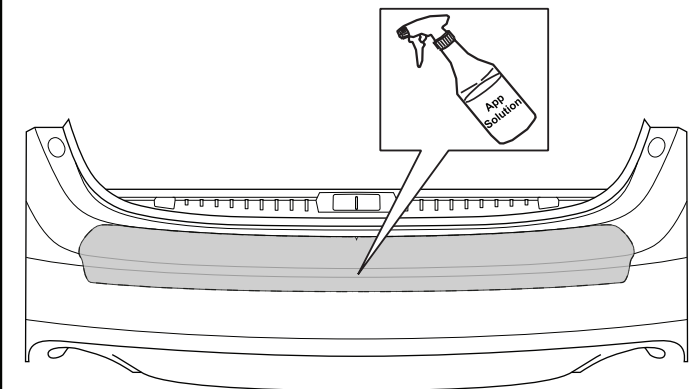
1 Inspect Bumper Surface

Inspect painted bumper surface for contaminants. Clean or buff surface if required.



3 Dry Fit

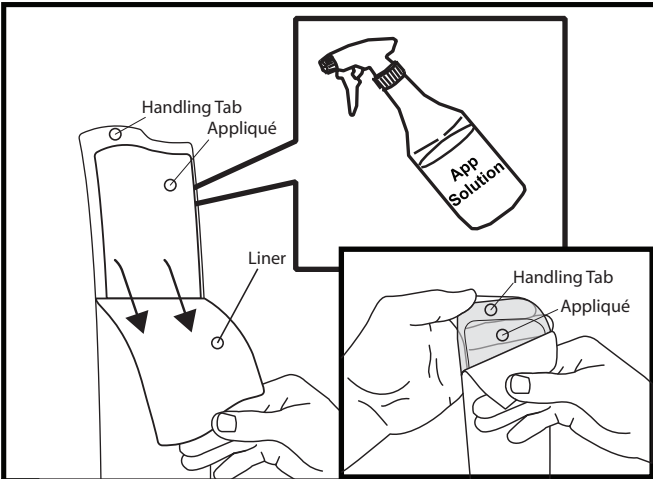
Before removing liner, locate the center notch in the appliqué directly under the notches in bumper and align as shown above.



****Use tabs when handling appliqué so no finger prints are left on the part adhesive.**

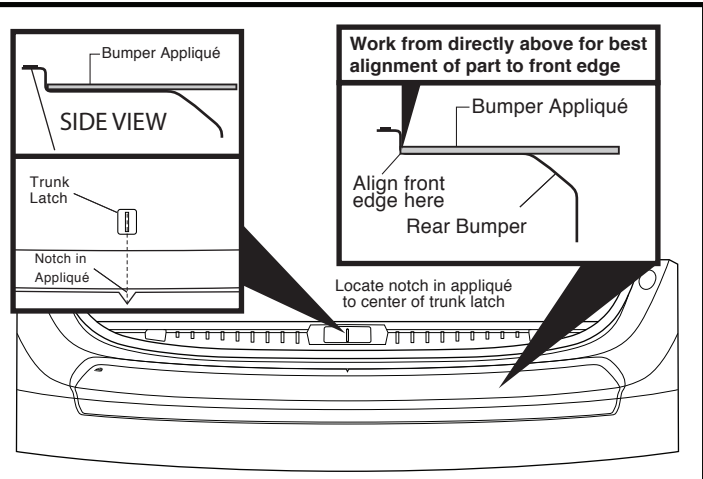
4 Spray Bumper Surface

Spray bumper surface with Application Solution.



5 Separate Liner / Appliqué

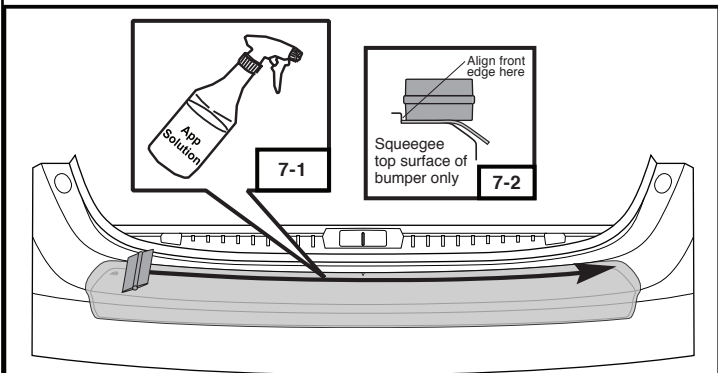
After removal of part liner, to prevent contamination, immediately spray adhesive side of appliqué with an even mist of Application Solution. * Again use only handling tabs when handling appliqué.



**** Do not wrap the edge at this time.**

6 Appliqué Alignment

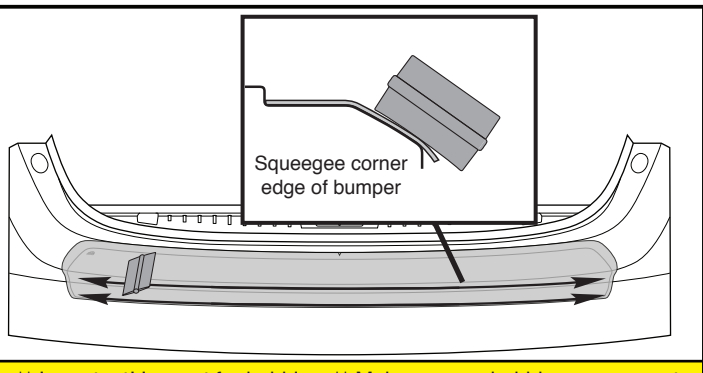
Locate notch in appliqué to center of trunk latch.



**** Begin squeegee stroke lightly touching premask surface. As you drag squeegee, apply firm pressure. This will aid in not leaving impressions in part. ** Do not wrap the edge at this time.**

7 Adhere Top Surface

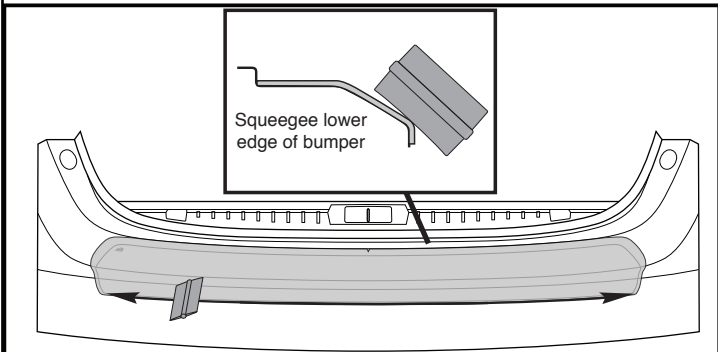
Spray top surface of premask with an even mist of Application Solution (7-1). Firmly squeegee the appliqué down ONLY adhering on the horizontal surface of the bumper (7-2).



**** Important! Inspect for bubbles. ** Make sure no bubbles are present before going to the next step. ** Do not wrap the edge at this time.**

8 Adhering The Edge

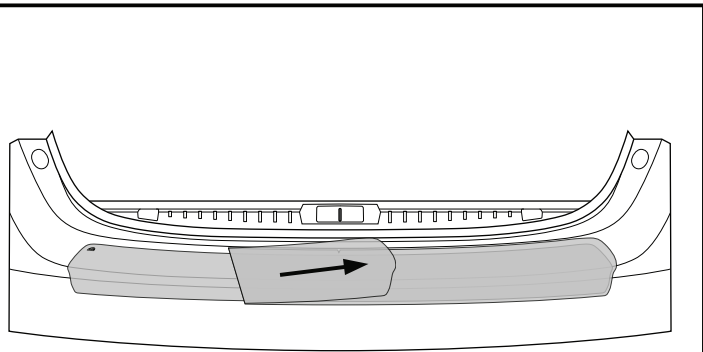
Then, firmly squeegee the first corner edge of the bumper with three or four back and forth strokes in the direction shown.



**** Inspect for bubbles.**

9 Adhere Lower Edge/Surface

Firmly squeegee the lower surface of the bumper with three or four back and forth strokes in the direction shown.



**** Inspect for bubbles.**

10 Removal of Premask

Remove top protective covering **CAREFULLY** 180° against itself. Re-spray appliqué surface with application solution. Re-squeegee any areas or edges that may have lifted during premask removal.

Care and Cleaning

Items to be Checked	Results of the Check
<div style="display: flex; align-items: center;"> Wash bumper appliqué with warm soapy water as needed, (do not use other chemical based cleaners). </div>	

Visual Check

Items to be Checked	Results of the Check
<div style="display: flex; align-items: center;"> Make sure all edges are firmly adhered. </div>	



SUBARU

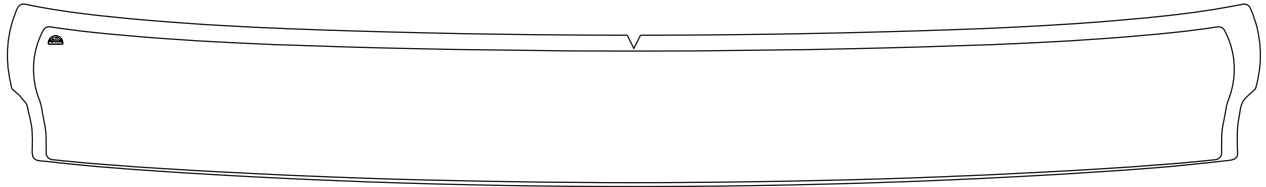
INSTRUCTIONS D'INSTALLATION

NUMÉRO DE PIÈCE : E771SAN000

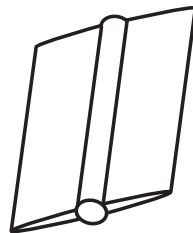
DESCRIPTION :

Pellicule de pare-chocs arrière pour Legacy

CONTENU DU NÉCESSAIRE : 1. Pellicule de pare-chocs arrière (1).
2. Raclette (1)



1. Pellicule de pare-chocs arrière



2. Raclette

TOUTILS REQUIS :



Linge en microfibre
doux et non pelucheux



Vaporisateur à gâchette
de 32 oz

- Alcool : 20 %
- Eau : 80 %
- Shampoing pour bébé : 2 ml

SIGNIFICATION DES SYMBOLES :



Indique les avertissements de possibilité de blessure grave ou de dommages au véhicule.



Indique les vérifications de qualité à effectuer avant de passer à la prochaine étape.

Indique l'équipement de sécurité requis et devant être utilisé, comme un masque, des lunettes de sécurité, des gants en caoutchouc et des dispositifs de protection antibruit.



Indique les précautions à prendre pour éviter les blessures ou les dommages aux composants électroniques.



Indique les outils nécessaires pour compléter une étape.



Masque



Lunettes de sécurité



Indique les précautions à prendre pour éviter les dommages au véhicule et aux composants.



Indique la marche à suivre pour compléter le processus.



Gants en caoutchouc



Dispositif de protection antibruit

DESCRIPTION
Pellicule de pare-chocs arrière

VERSION
00

DATE
8/1/18

SUBARU OF AMERICA

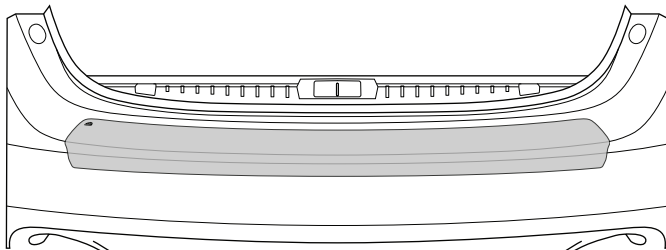
PAGE
1/4

PRÉPARATION – AVANT L'INSTALLATION :

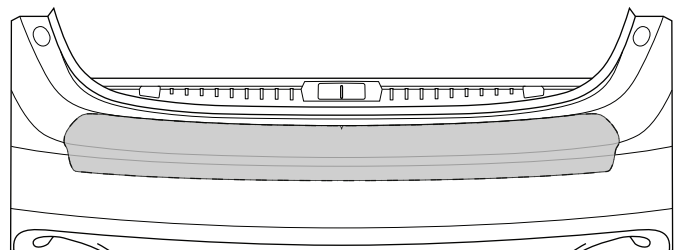
- SOLUTION POUR L'APPLICATION :** Remplir un vaporisateur à gâchette de 32 oz avec une solution composée de 80 % d'eau, de 20 % d'alcool et de 2 ml de shampoing pour bébé.
Remarque : La composition de la solution dépend de la température de la pellicule et de la surface du véhicule, ainsi que d'autres facteurs. **Remarque :** Lors de l'installation, il est plus facile d'enlever les bulles sous la pellicule avec la raclette à lame de caoutchouc lorsqu'il y a plus de savon.
- Ce produit doit être installé avec les outils d'installation adéquats.
- Lors de l'installation du produit, respecter tous les avertissements et prendre toutes les précautions énoncées dans le livret d'instructions.
- TRÈS IMPORTANT :** Laver le véhicule soigneusement avec de l'eau et du savon.
- Les pièces doivent être entreposées à plat et à température ambiante dans un endroit propre et sec. **Il faut veiller à éviter tout environnement poussiéreux.**

Remarques à l'intention de l'installateur

- Lire le livret d'instructions en entier avant de commencer l'installation de l'accessoire.
- S'assurer que la surface du véhicule où sera posée la pellicule est bien protégée.
- Pour éviter tout dommage au véhicule, ne jamais poser d'outils sur les surfaces peintes, les sièges, le dessus du tableau de bord, la console ou les tapis et la protection du plancher.
- Portez toujours l'équipement de sécurité approprié, dont les gants et les lunettes protectrices lorsque cela est requis



* Pellicule de pare-chocs arrière installée



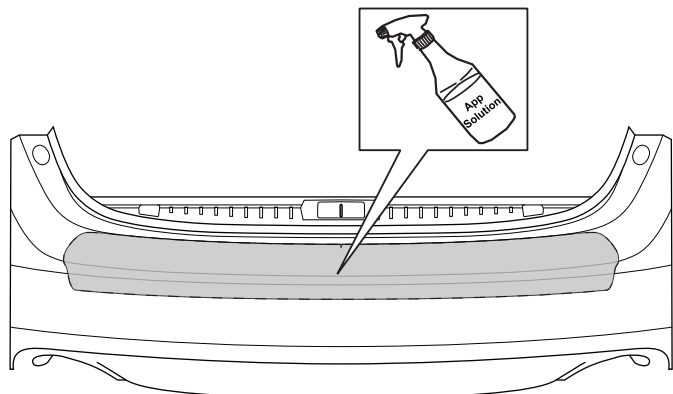
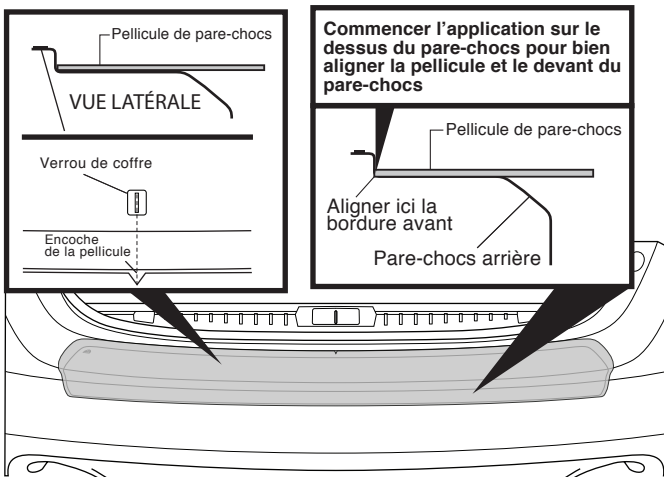
1 Examiner la surface du pare-chocs

Examiner la surface peinte du pare-chocs pour détecter les contaminants. Nettoyer ou polir la surface au besoin.

2 Alcool



Laver le véhicule soigneusement avec un linge doux et non pelucheux. Avec un linge distinct imbibé d'alcool isopropylique (70 %), essuyer la partie du pare-chocs qui sera recouverte avec la pellicule. Laisser la surface sécher complètement.



****Utiliser les languettes pour manipuler la pellicule afin d'éviter les empreintes digitales sur l'adhésif.**

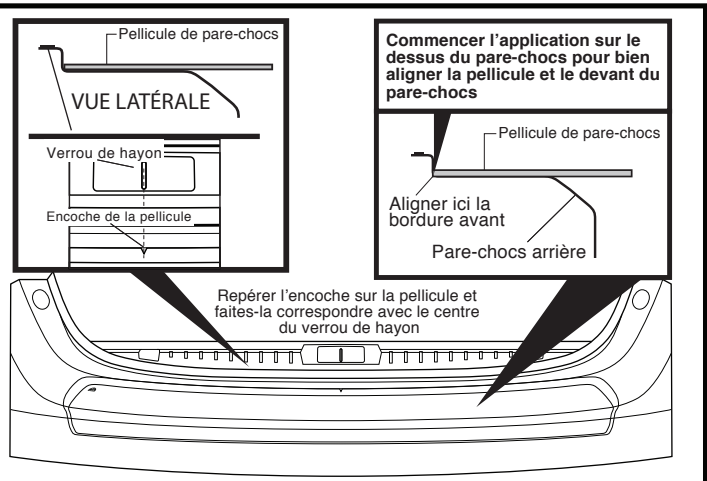
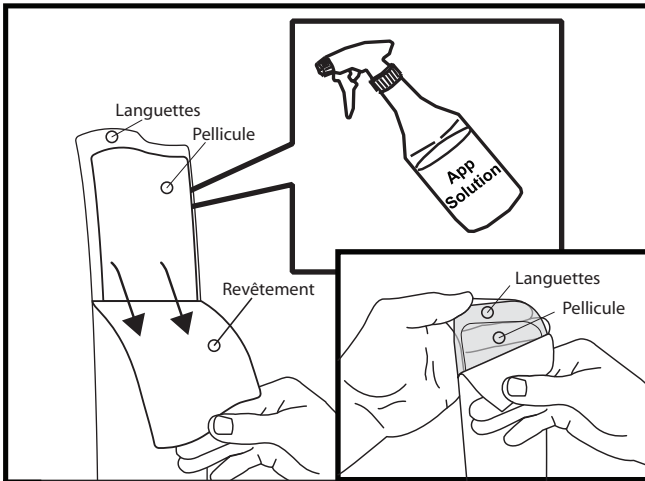
3 Ajustement à sec

Avant de retirer le revêtement, repérer l'encoche au centre de la pellicule et celles du pare-chocs et faites-les correspondre comme indiqué ci-dessus

4 Vaporiser la solution sur le pare-chocs



Vaporiser la solution pour l'application sur le pare-chocs.



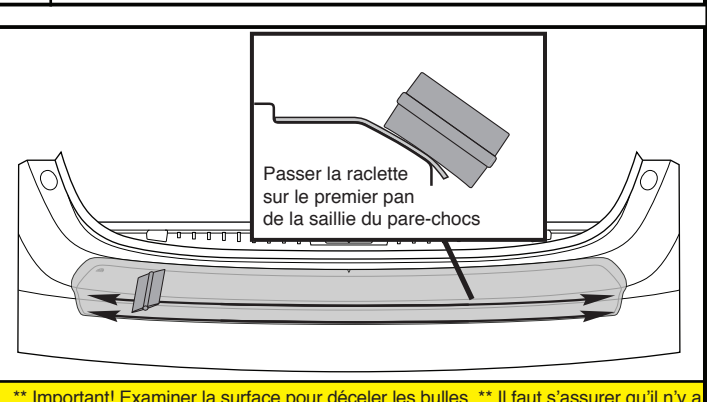
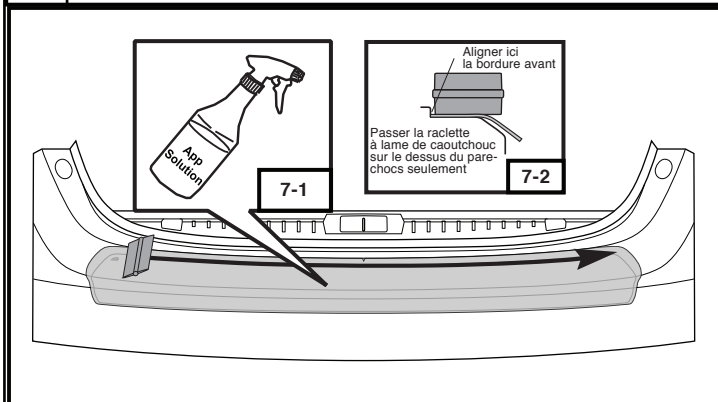
5 Enlever le revêtement de la pellicule

Après le retrait du revêtement, pour éviter toute contamination, vaporiser immédiatement la solution pour l'application sur la surface adhésive de la pellicule. * Toujours utiliser les languettes pour manipuler la pellicule.

**** Ne pas appliquer la pellicule sur la saillie du pare-chocs à cette étape**

6 Aligner la pellicule

Repérer l'encoche sur la pellicule et faites-la correspondre avec le centre du verrou de hayon



**** À l'aide de la raclette, toucher d'abord légèrement la surface de la pellicule superficielle. Appliquer ensuite une pression ferme en passant la raclette sur la surface. Ceci permettra d'éviter les marques dans la pellicule. ** Ne pas appliquer la pellicule sur la saillie du pare-chocs à cette étape.**

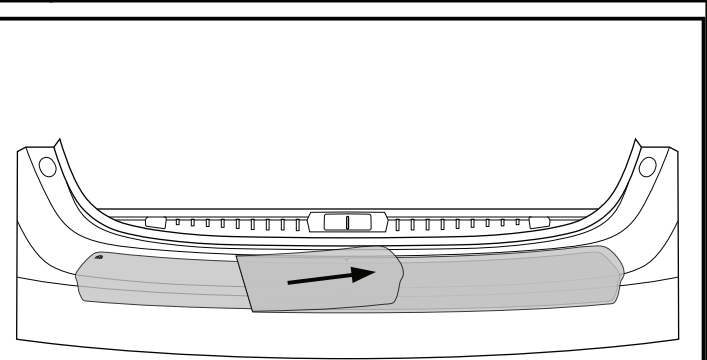
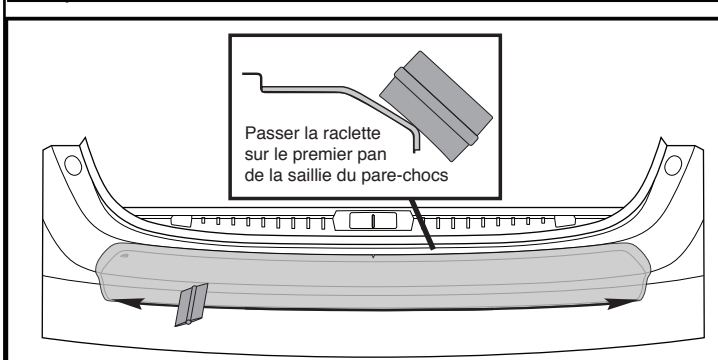
**** Important! Examiner la surface pour déceler les bulles. ** Il faut s'assurer qu'il n'y a aucune bulle avant de passer à l'étape suivante. ** Ne pas appliquer la pellicule sur la saillie du pare-chocs à cette étape.**

7 Fixer l'adhésif sur le dessus du pare-chocs

Vaporiser uniformément la solution pour l'application sur la pellicule superficielle (7-1). En exerçant une pression ferme, passer la raclette SEULEMENT sur la pellicule superficielle recouvrant la face horizontale du pare-chocs (7-2).

8 Fixer l'adhésif sur le premier pan de la saillie du pare-chocs

Ensuite, en exerçant une pression ferme, passer la raclette sur le premier pan de la saillie du pare-chocs trois ou quatre fois dans le sens indiqué dans l'image.



**** Examiner la surface pour déceler les bulles.**

**** Examiner la surface pour déceler les bulles.**


9 Fixer l'adhésif sur le pan inférieur et le pourtour

Ensuite, en exerçant une pression ferme, passer la raclette sur le prochain pan de la saillie du pare-chocs trois ou quatre fois dans le sens indiqué dans l'image. Enfin, passer la raclette sur la surface verticale du pare-chocs en partant du centre vers l'extérieur, comme illustré ci-dessus.


10 Enlever la pellicule superficielle

Retirer la pellicule superficielle en tirant DÉLICATEMENT dans un angle de 180°. Vaporiser la surface de la pellicule de nouveau avec la solution pour l'application. Repasser la raclette sur les surfaces qui se sont soulevées lors du retrait de la pellicule superficielle.

Nettoyage et entretien

Éléments à vérifier		Résultats de la vérification
	Au besoin, nettoyer la pellicule recouvrant le pare-chocs avec de l'eau tiède savonneuse (ne pas utiliser des produits de nettoyage chimiques).	

Vérification visuelle

Éléments à vérifier		Résultats de la vérification
	Vérifier que tous les bords sont bien collés.	