



INSTALLATION INSTRUCTIONS

PART NUMBER: SOA801P051xx

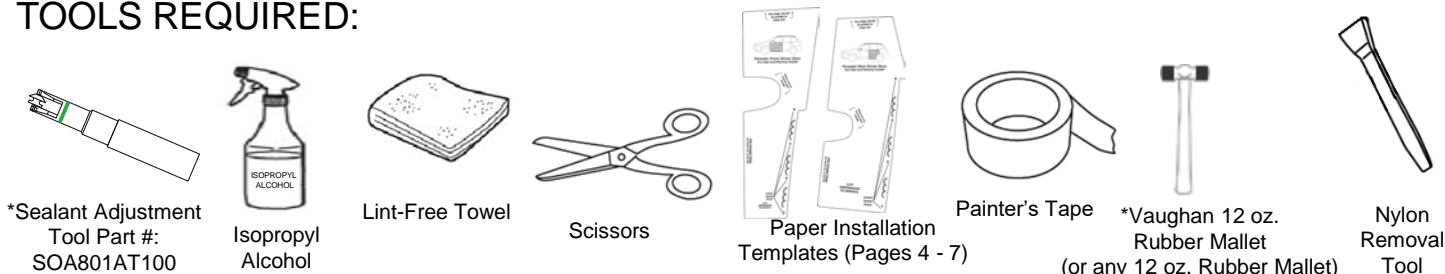
DESCRIPTION: Forester Door Edge Guard

KIT CONTENTS:



Door Edge Guard 4 pc.

TOOLS REQUIRED:



It is strongly recommended that this product be installed by your Subaru Retailer.

NOTE: If installing Body Side Moldings along with Door Edge Guards, the Body Side Moldings must be installed first. This is required for proper positioning of the two accessories. If the vehicle has Body Side Moldings previously installed and the distance between the edge of the Body Side Molding and edge of the door is less than 5mm, the Door Edge Guards will not be able to be installed due to spacing issues.

MEANING OF CHARACTERS:

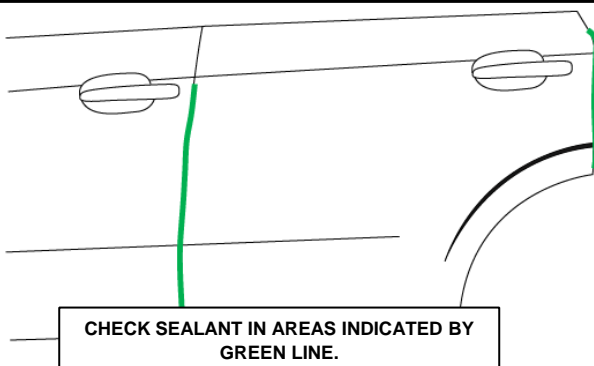
: CAUTION – A process that must be carefully observed in order to reduce the risk of damage to the accessory/vehicle and to ensure a quality installation.

: STOP - Damage to the vehicle may occur. Do not proceed until process has been complied with.

: TOOLS & EQUIPMENT - Specific Tools and equipment recommended for this process.

STEP ONE: Prepare the Door's Surface

1a



CHECK SEALANT IN AREAS INDICATED BY GREEN LINE.

Before installation, confirm there is sufficient clearance between the door edge and the sealant bead for proper seating of the Door Edge Guard. ONLY USE THE TOOL IN THE AREA THE DOOR EDGE GUARD WILL BE INSTALLED

Looking Down the Door Edge



Figure A



Figure B

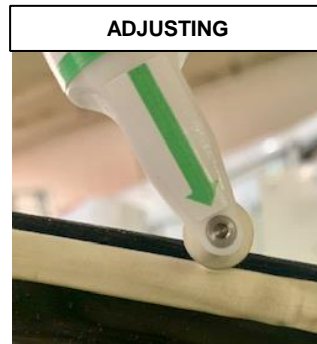
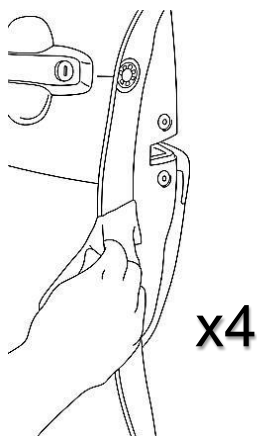


Figure C



To adjust the seam sealer clearance when less than 2 mm exists between the door edge and the seam sealer, align the "green arrow" on the Sealant Adjustment Tool with the inside of the door's edge. Place the pushing edge in the crease where door sealant bead and metal meet on the inside of the door (Figure C). Lightly push sealant adjustment tool in order to move sealant for preparation of install. It is critical that close attention be paid to the first 18mm of the sealant bead going down from the top where the Door Edge Guard starts and the last 18mm at the bottom where the Door Edge Guard ends for proper Door Edge Guard retention

1b



*****IMPORTANT*****
PREP ALL DOOR EDGES
WITH ISOPROPYL
ALCOHOL TO REMOVE ALL
SURFACE WAX

ROTATE TOWEL
AFTER EACH
WIPE

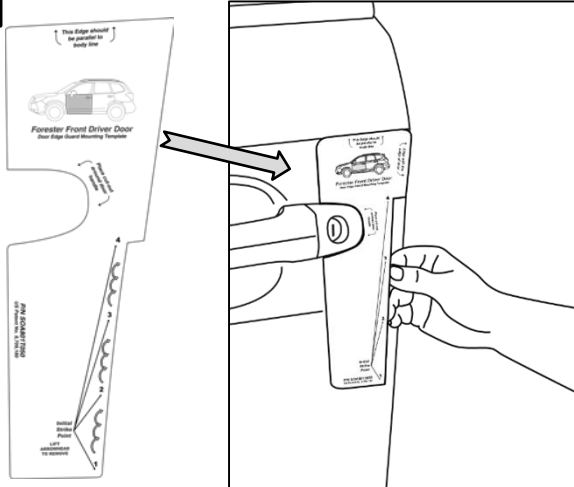
DRY ALL DOOR
EDGES

RESISTANCE MUST
BE FELT &
"SQUEAKY CLEAN"
SOUND HEARD
WHILE DRYING

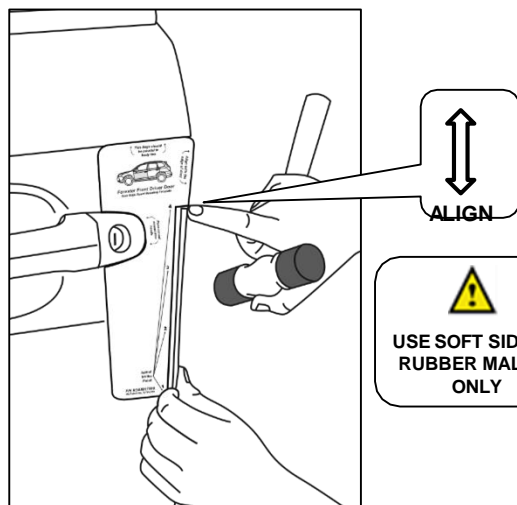
SQUEAK

STEP TWO: Installing the Door Edge Guards

2a

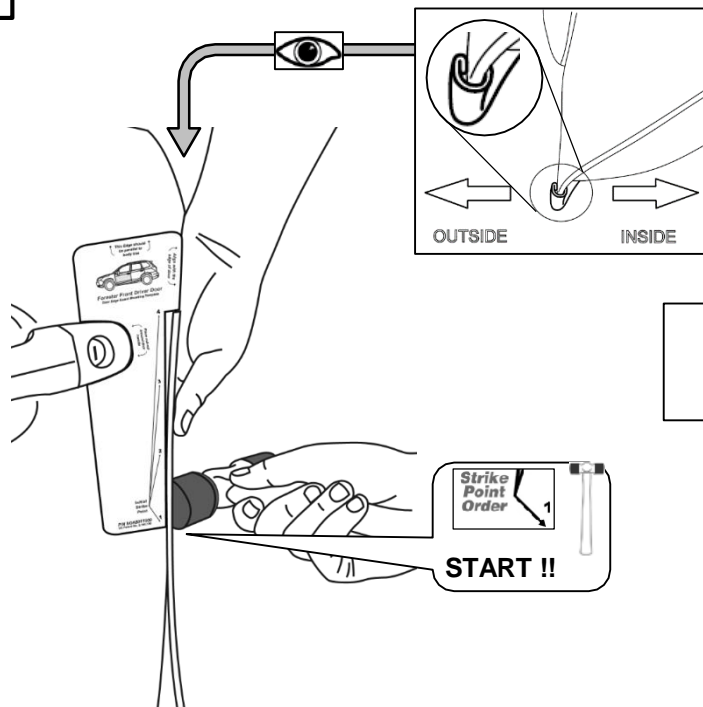


CUT OUT PAPER TEMPLATES ON PAGES 4 - 7. FIT THE NOTCH OF THE TEMPLATE AROUND DOOR HANDLE. ALIGN TAB FLUSH WITH DOOR EDGE. TAPE PAPER TEMPLATE TO DOOR.

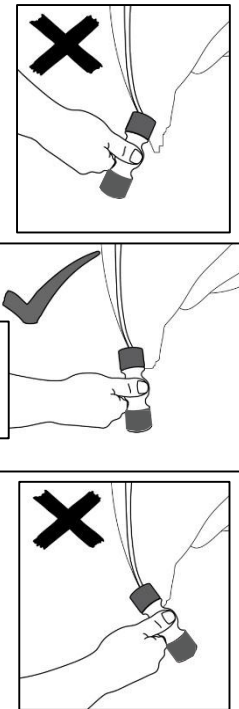


ALIGN TOP EDGE OF DOOR EDGE GUARD WITH LOWER EDGE OF TEMPLATE ALIGNMENT NOTCH.

2b



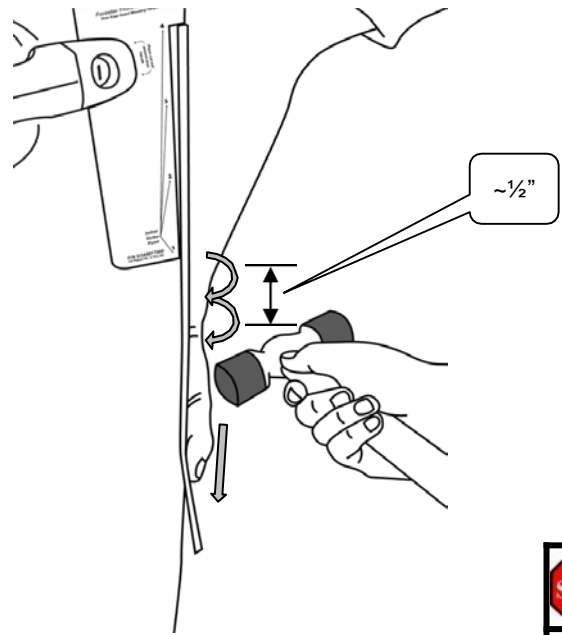
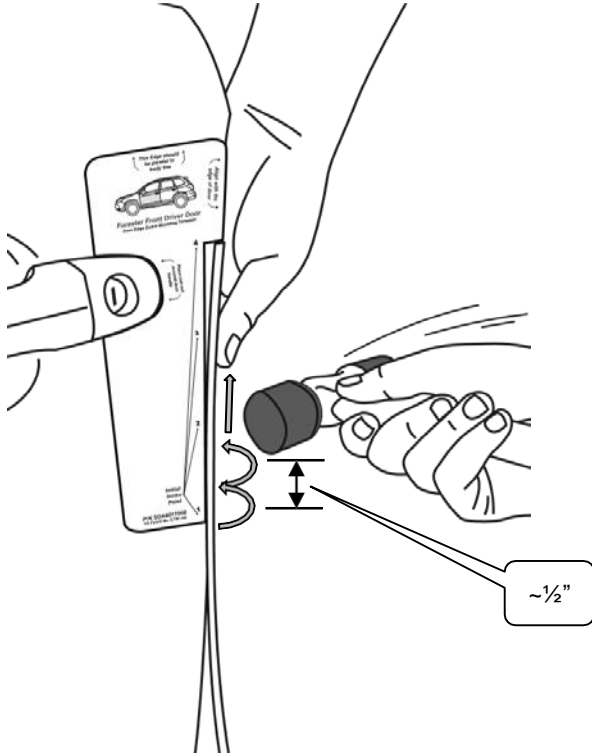
ENSURE MALLET HEAD IS PERPENDICULAR TO THE EDGE OF THE DOOR. HOLD MALLET AS SHOWN.



HOLDING DOOR EDGE GUARD IN PROPER ALIGNMENT WITH ONE HAND, DIRECTLY & DELIBERATELY PERFORM INITIAL STRIKE AT STRIKE POINT #1.



2c

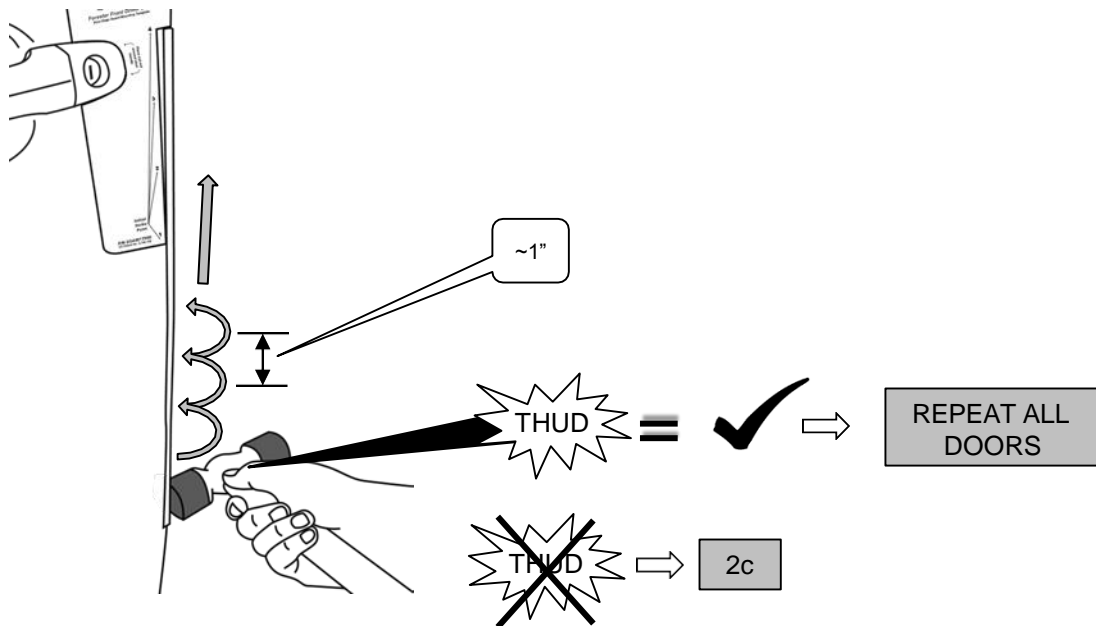


CONTINUE WITH FIRM TAPPING MOVING **UPWARD** BETWEEN STRIKE POINTS #1 & 4 AT 1/2 INCH INTERVALS.

VISUALLY ENSURE DOOR EDGE GUARD IS FULLY ENGAGED, THEN START BACK AT STRIKING POINT #1 TAPPING **DOWNWARD** ENTIRE LENGTH OF DOOR EDGE GUARD.



2d

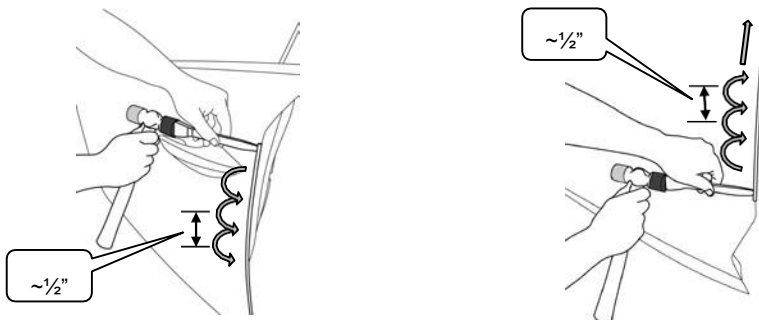


ONCE FULLY ENGAGED, PROGRESSIVELY TAP UP ENTIRE LENGTH OF DOOR EDGE GUARD. IF FULLY SEATED, A SOLID "THUD" SHOULD BE HEARD. IF **NOT** HEARD, REPEAT STEP 2c.



Door Edge Guard Removal

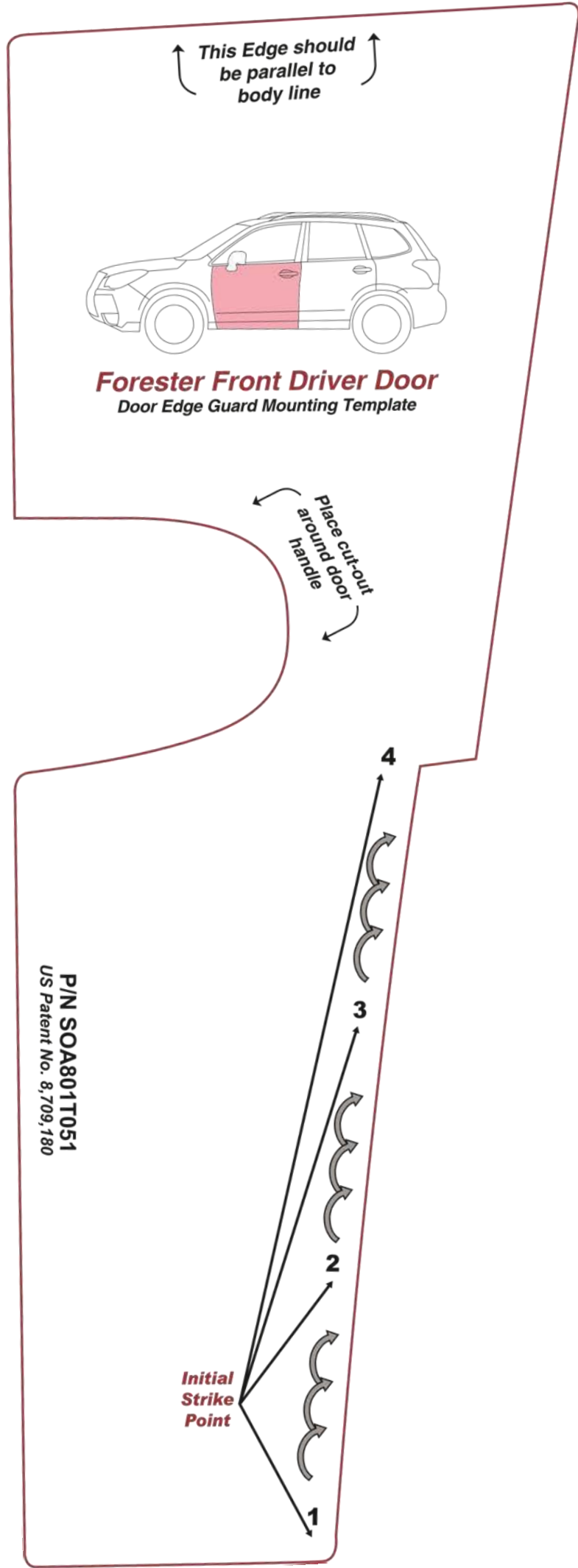
THE DOOR EDGE GUARDS ARE MEANT FOR PERMANENT INSTALLATION AND ARE NOT TO BE REMOVED. IF A DOOR EDGE GUARD IS REMOVED FOR ANY REASON, IT CANNOT BE REINSTALLED. A NEW DOOR EDGE GUARD KIT MUST BE USED.



STARTING FROM EITHER THE TOP OR BOTTOM OF DOOR EDGE GUARD, LIGHTLY TAP NYLON REMOVAL TOOL ALONG GUARD EDGE IN 1/2" INTERVALS MOVING DOWN OR UP UNTIL ~2" OF DOOR EDGE GUARD IS DISENGAGED. REPEAT THIS PROCESS AT OTHER END. ONCE ~2" OF BOTH TOP AND BOTTOM OF DOOR EDGE GUARD IS DISENGAGED, CONTINUE UP OR DOWN ENTIRE DOOR EDGE GUARD LENGTH UNTIL REMOVAL IS COMPLETE.



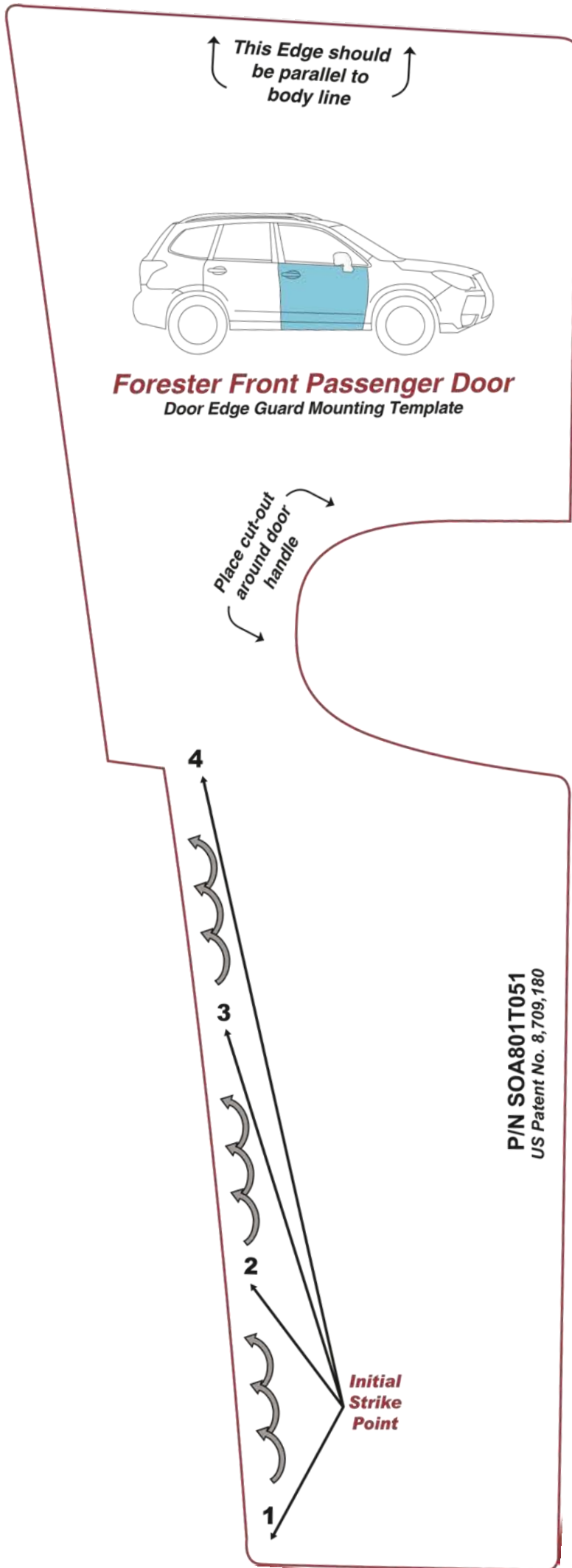
**Front Driver
Door Template:**



Retailer Installation Note: To ensure correct print sizing, set Page Size to "Legal" under Printer Properties and "Actual size" under Page Sizing and Handling. Check above scale to ensure it is 1:1. Adjust on photocopier if it is not to scale.

<p>PART NUMBER: SOA801P051xx</p>	<p>ISSUE: REV. - B</p>	<p>DATE: 09-29-21</p>	<p>SUBARU OF AMERICA</p>	<p>PAGE 4/7</p>
--------------------------------------	----------------------------	---------------------------	--------------------------	---------------------

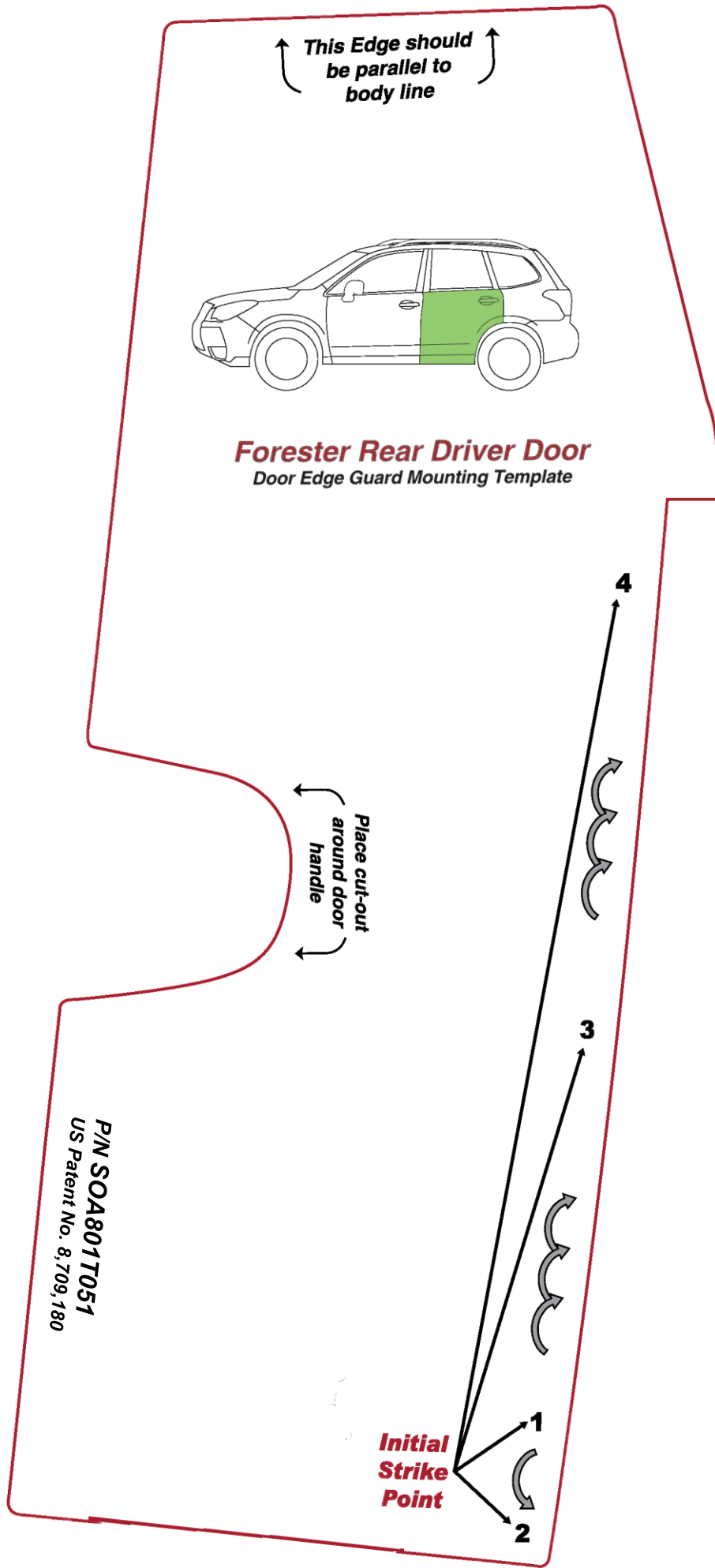
**Front Passenger
Door Template:**



Retailer Installation Note: To ensure correct print sizing, set Page Size to "Legal" under Printer Properties and "Actual size" under Page Sizing and Handling. Check above scale to ensure it is 1:1. Adjust on photocopier if it is not to scale.

PART NUMBER: SOA801P051xx	ISSUE: REV. - B	DATE: 09-29-21	SUBARU OF AMERICA	PAGE 5/7
------------------------------	--------------------	-------------------	-------------------	-------------

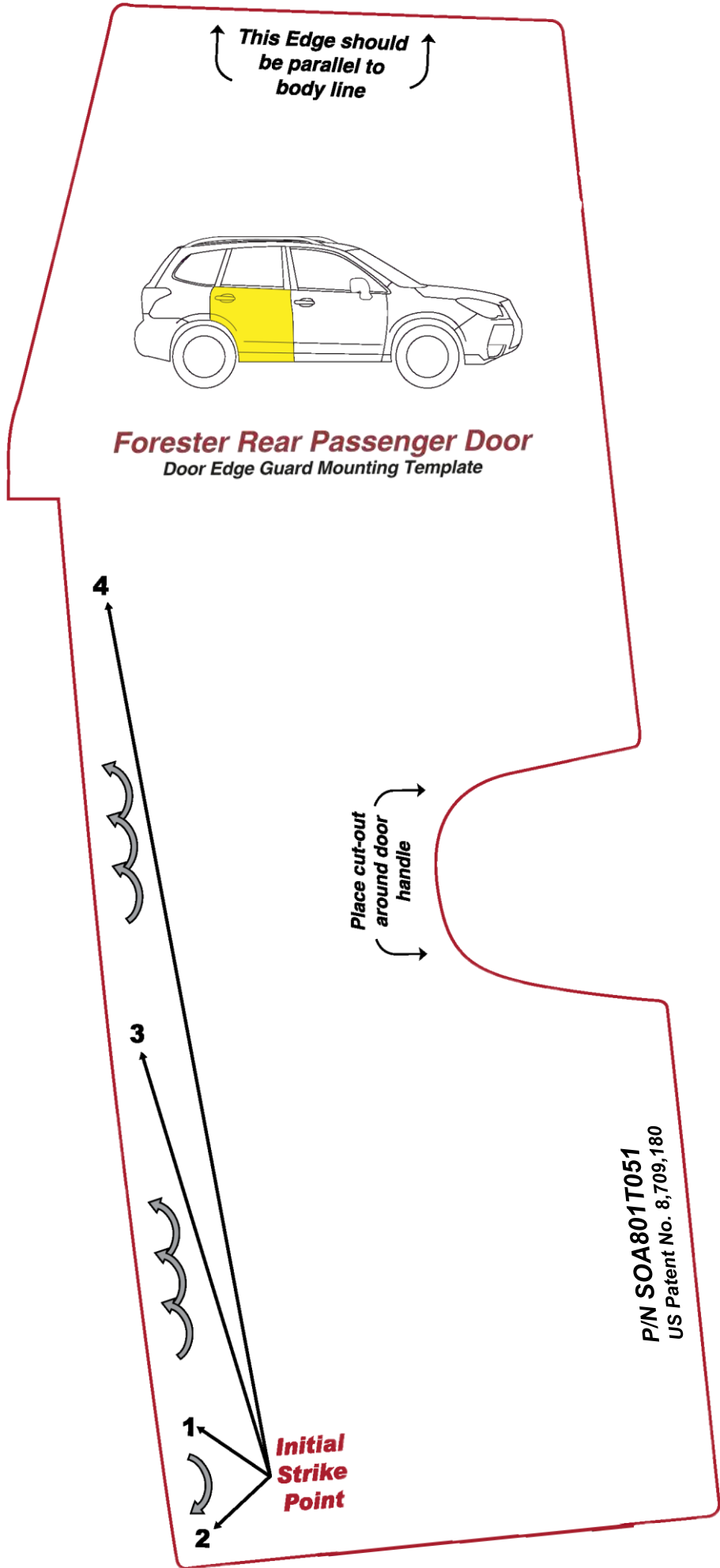
Rear Driver Door Template:



Retailer Installation Note: To ensure correct print sizing, set Page Size to "Legal" under Printer Properties and "Actual size" under Page Sizing and Handling. Check above scale to ensure it is 1:1. Adjust on photocopier if it is not to scale.

<p>PART NUMBER: SOA801P051xx</p>	<p>ISSUE: REV. - B</p>	<p>DATE: 09-29-21</p>	<p>SUBARU OF AMERICA</p>	<p>PAGE 6/7</p>
--------------------------------------	----------------------------	---------------------------	--------------------------	---------------------

Rear Passenger Door Template:

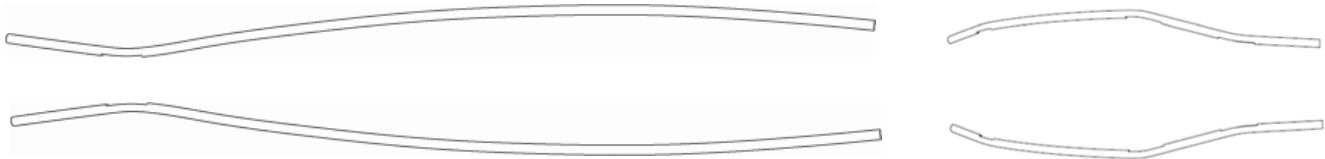


P/N SOA801T051
US Patent No. 8,709,180

Retailer Installation Note: To ensure correct print sizing, set Page Size to "Legal" under Printer Properties and "Actual size" under Page Sizing and Handling. Check above scale to ensure it is 1:1. Adjust on photocopier if it is not to scale.

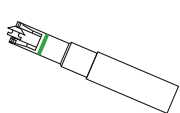
PART NUMBER: SOA801P051xx	ISSUE: REV. - B	DATE: 09-29-21	SUBARU OF AMERICA	PAGE 7/7
------------------------------	--------------------	-------------------	-------------------	-------------

CONTENU DU NÉCESSAIRE :



Protection de bord de porte (4 unités)

OUTILS REQUIS :



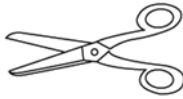
*Outil d'ajustement pour l'étanchéité – N° de pièce : SOA801AT100



Alcool isopropylique



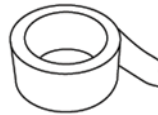
Serviette non pelucheuse



Ciseaux



Gabarits pour l'installation (pages 4 et 7)



Ruban-cache



*Maillet de caoutchouc Vaughan 12 onces (ou tout maillet de caoutchouc de 12 onces)



Outil de dépose en nylon

Il est fortement recommandé de faire installer ce produit par votre concessionnaire Subaru.

REMARQUE : Si vous installez les baguettes de flanc avec les bords de portes protégés, les baguettes de flanc doivent être installées en premier. Cela est nécessaire pour un positionnement approprié des deux accessoires. Si des baguettes de flanc ont été précédemment posées sur le véhicule et que la distance entre le rebord des baguettes de flanc et la porte est inférieure à 5 mm, la protection de bord de porte ne pourra pas être installée en raison du manque d'espace.

SIGNIFICATION DES SYMBOLES :



: AVERTISSEMENT – Procédé qui doit être rigoureusement suivi afin de réduire le risque d'endommagement de l'accessoire / du véhicule et pour assurer une installation de qualité.



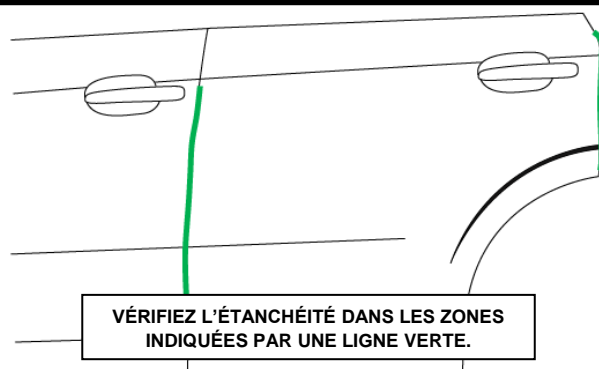
: ARRÊT – Risque d'endommagement au véhicule. Ne pas continuer avant d'avoir complété la procédure précédente.



: OUTILS ET ÉQUIPEMENT – Outils et équipements spécifiques recommandés pour ce travail.

PREMIÈRE ÉTAPE : Préparer la surface de la porte

1a



VÉRIFIEZ L'ÉTANCHÉITÉ DANS LES ZONES INDIQUÉES PAR UNE LIGNE VERTE.

Avant l'installation, confirmez qu'il y a un dégagement suffisant entre le bord de la porte et le bourrelet d'étanchéité pour veiller au bon positionnement de la protection de bord de porte.
UTILISEZ SEULEMENT L'OUTIL DANS LA ZONE OÙ LA PROTECTION DE BORD DE PORTE SERA INSTALLÉE

Vue de dessus du bord de la porte



Figure A



Figure B

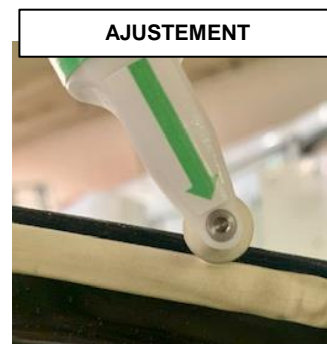
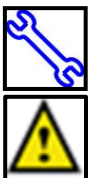
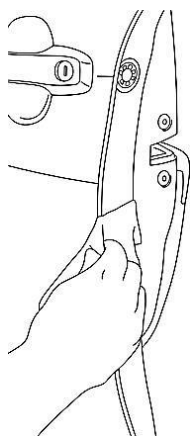


Figure C



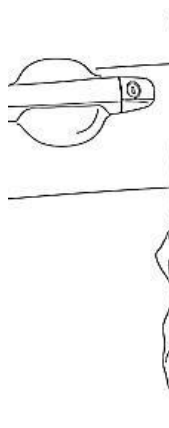
Pour régler le dégagement du produit d'étanchéité lorsqu'il y a moins de 2 mm entre le rebord de la portière et le produit d'étanchéité, alignez la « flèche verte » sur l'outil de réglage du produit d'étanchéité avec l'intérieur du rebord de la portière. Placez le rebord poussant dans la nervure, là où le cordon du produit d'étanchéité de la portière et le métal se rencontrent à l'intérieur de la portière (Figure C). Poussez légèrement l'outil de réglage du produit d'étanchéité afin de le déplacer en vue de la préparation de l'installation. Il est essentiel de porter une attention particulière aux premiers 18 mm du cordon du produit d'étanchéité qui descendent du haut où commence le protège-rebords de portière et aux derniers 18 mm au bas où il s'arrête afin de garantir une retenue adéquate.

1b



*****IMPORTANT***
NETTOYER TOUS LES BORDS
DE PORTES AVEC DE
L'ALCOOL ISOPROPYLIQUE
POUR ENLEVER LA CIRE**

4 X



**INVERSER LA
SERVIETTE APRÈS
CHAQUE PASSAGE**

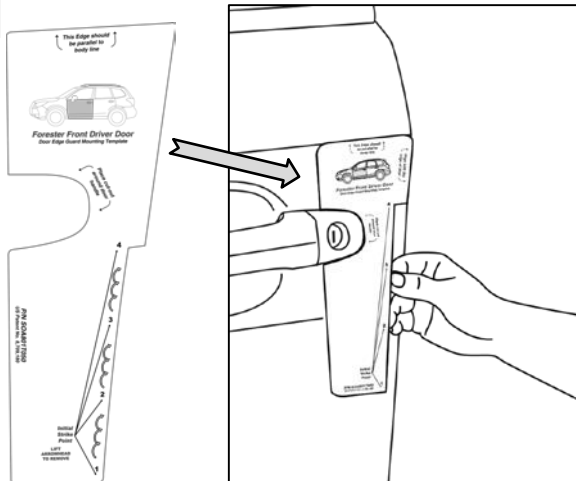
**SÉCHER TOUS LES
BORDS DE PORTE**

**VOUS DEVEZ SENTIR
UNE RÉSISTANCE ET
ENTENDRE UN BRUIT
DE « COUINEMENT » AU
MOMENT DU SÉCHAGE**

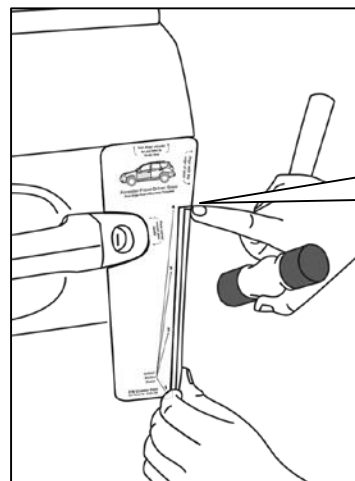


DEUXIÈME ÉTAPE : Installation de la protection de bord de porte

2a



DÉCOUPER LE GABARIT AUX PAGES 4 ET 7, PUIS L'AJUSTER AUTOUR DE LA POIGNÉE DE PORTE. ALIGNER L'ONGLET POUR QU'IL AFFLEURE LE BORD DE LA PORTE. FIXER LE GABARIT SUR LA PORTE AVEC DU RUBAN-CACHE.

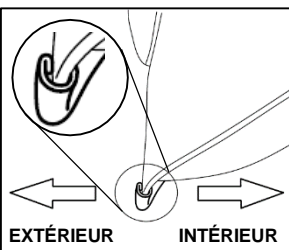
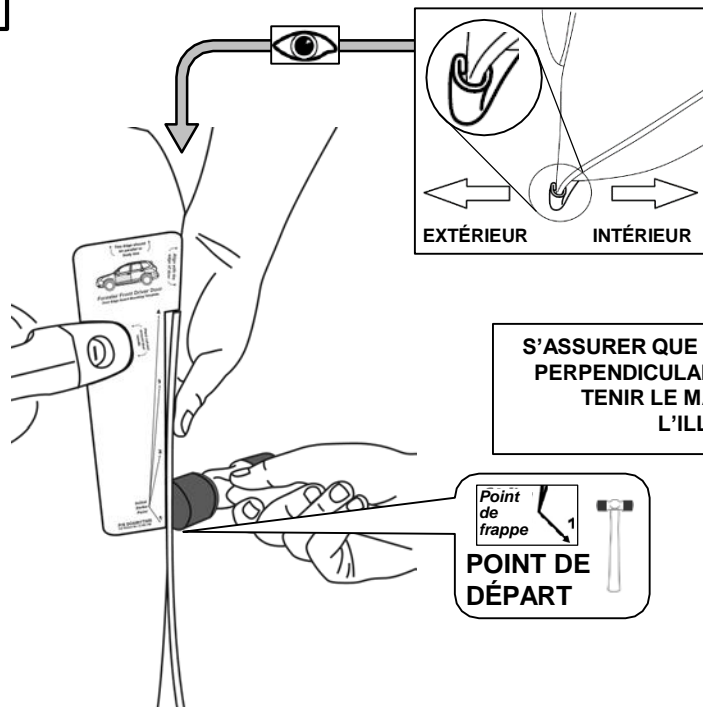


ALIGNER

**UTILISER
UNIQUEMENT LE CÔTÉ
MOU DU MAILLET DE
CAOUTCHOUC**

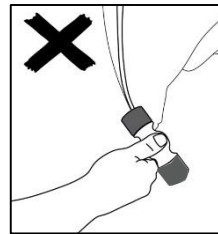
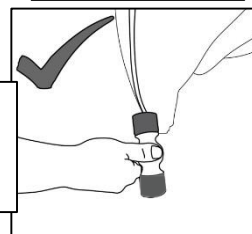
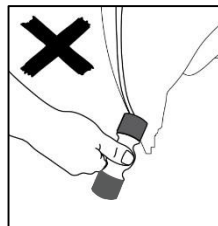
ALIGNER L'EXTRÉMITÉ SUPÉRIEURE DE LA PROTECTION DE BORD DE PORTE AVEC LA DÉCOUPE SUR LA PARTIE INFÉRIEURE DE L'ONGLET DU GABARIT.

2b



S'ASSURER QUE LA TÊTE DU MAILLET EST PERPENDICULAIRE AU BORD DE PORTE. TENIR LE MAILLET COMME SUR L'ILLUSTRATION.

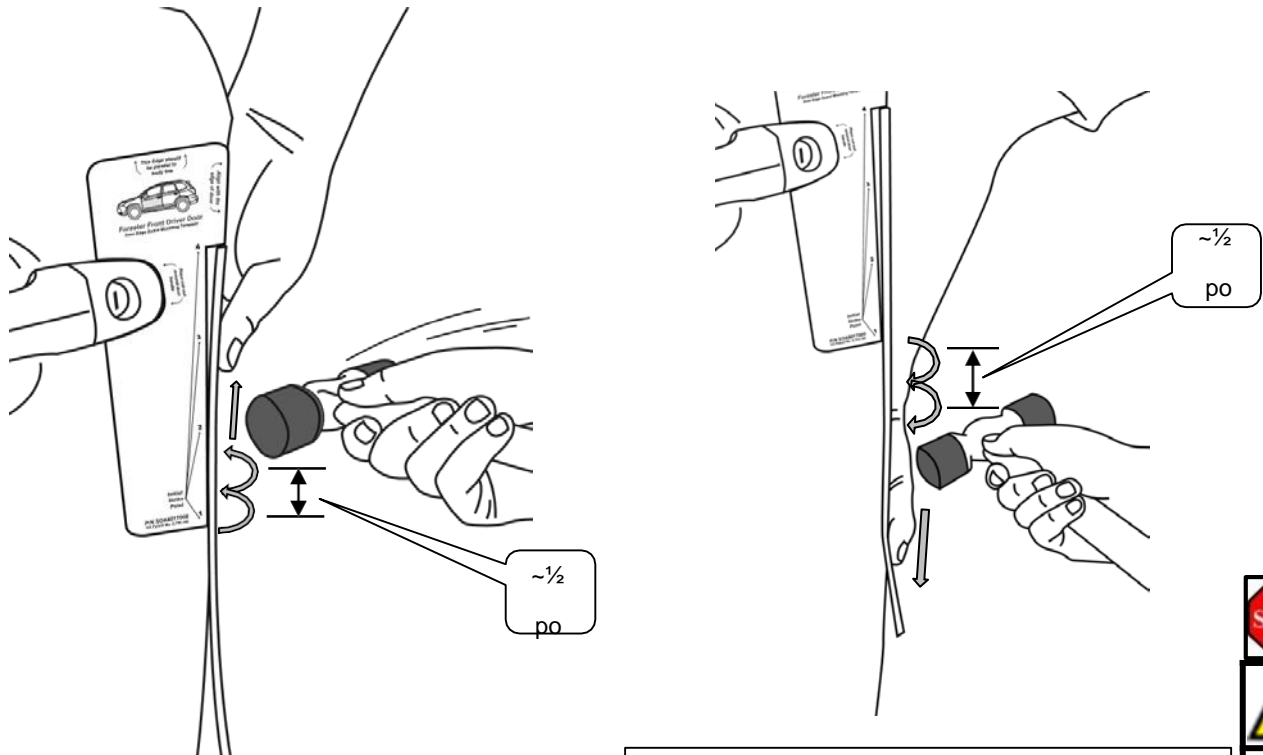
POINT DE DÉPART



MAINTENIR EN PLACE LA PROTECTION DE BORD DE PORTE AVEC LA MAIN ET FRAPPER DIRECTEMENT ET FERMEMENT AU POINT DE FRAPPE N° 1.



2c

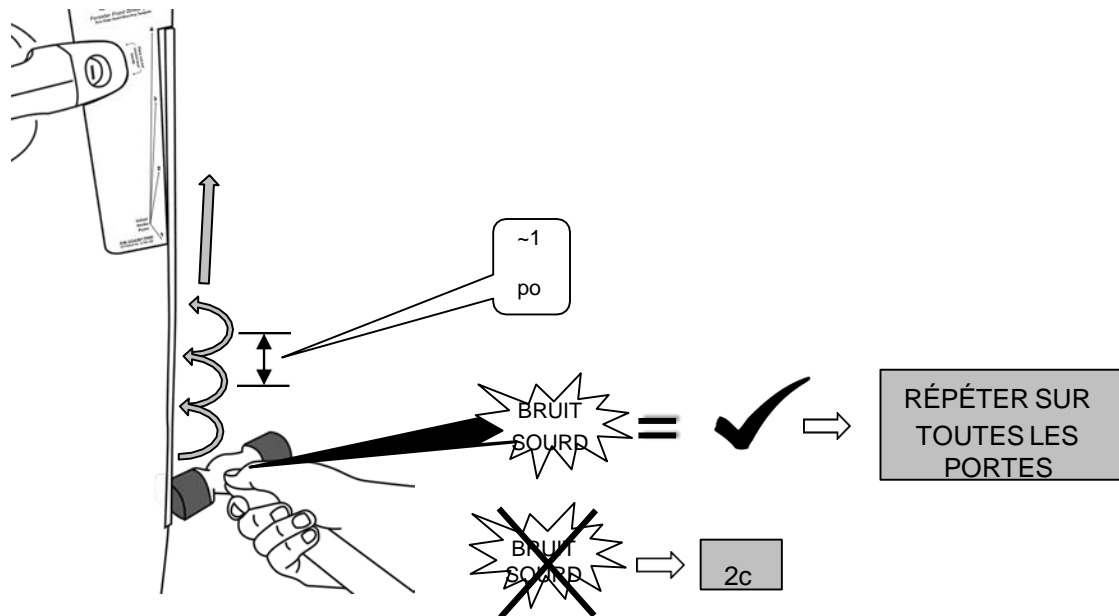


CONTINUER EN FRAPPANT FERMEMENT VERS LE HAUT ENTRE LE POINT DE FRAPPE N°1 ET 4 À 1/2 PO D'INTERVALLE.

S'ASSURER QUE LA PROTECTION DE BORD DE PORTE EST COMPLÈTEMENT ENFONCÉE, PUIS FRAPPER EN REMONTANT VERS LE HAUT DE LA PROTECTION DE BORD DE PORTE.



2d

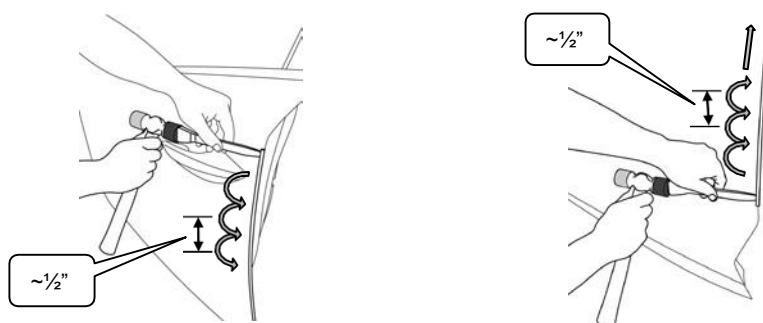


UNE FOIS LA PROTECTION BIEN ENGAGÉE, MARTELER VERS LE HAUT SUR TOUTES LA LONGUEUR. LORSQUE LA PROTECTION EST ENFONCÉE CORRECTEMENT, UN BRUIT SOURD SE FAIT ENTENDRE. DANS LE CAS CONTRAIRE, RECOMMENCER L'ÉTAPE 2c.



Dépose du protecteur de bord de porte

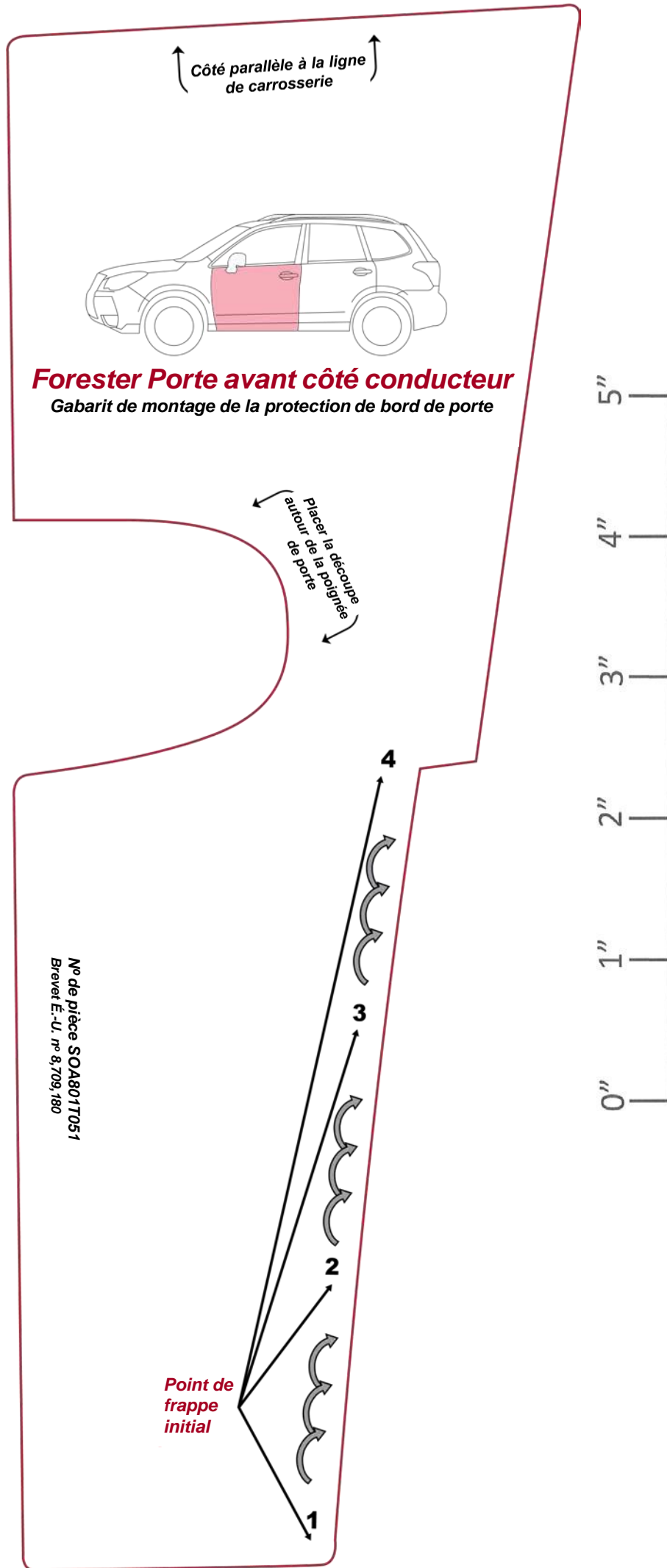
LA PROTECTION DE BORD DE PORTE EST UN ACCESSOIRE FIXE QUI NE DOIT PAS ÊTRE ENLEVÉ. SI UNE PROTECTION DE PORTE EST RETIRÉE POUR QUELQUE RAISON QUE CE SOIT, ELLE NE POURRA PAS ÊTRE INSTALLÉE DE NOUVEAU. IL FAUDRA ALORS EN UTILISER UNE NOUVELLE.



EN COMMENÇANT PAR LE HAUT OU LE BAS DU PROTECTEUR DE BORD DE PORTE, FRAPPER LÉGÈREMENT L'OUTIL DE DÉPOSE EN NYLON LE LONG DU BORD DU PROTECTEUR À INTERVALLE DE 1/2 PO EN LE DÉPLAÇANT VERS LE HAUT OU VERS LE BAS JUSQU'À CE LE PROTECTEUR DE BORD DE PORTE SOIT DÉGAGÉ D'ENVIRON 2 PO. RÉPÉTER LA MÊME PROCÉDURE DE L'AUTRE CÔTÉ. DÈS QU'UNE PORTION D'ENVIRON 2 PO DU HAUT ET DU BAS EST DÉGAGÉE, CONTINUER À PROCÉDER PAR MOUVEMENT VERTICAL VERS LE HAUT OU VERS LE BAS SUR TOUTE LA LONGUEUR DU PROTECTEUR JUSQU'À SON RETAIT COMPLET.

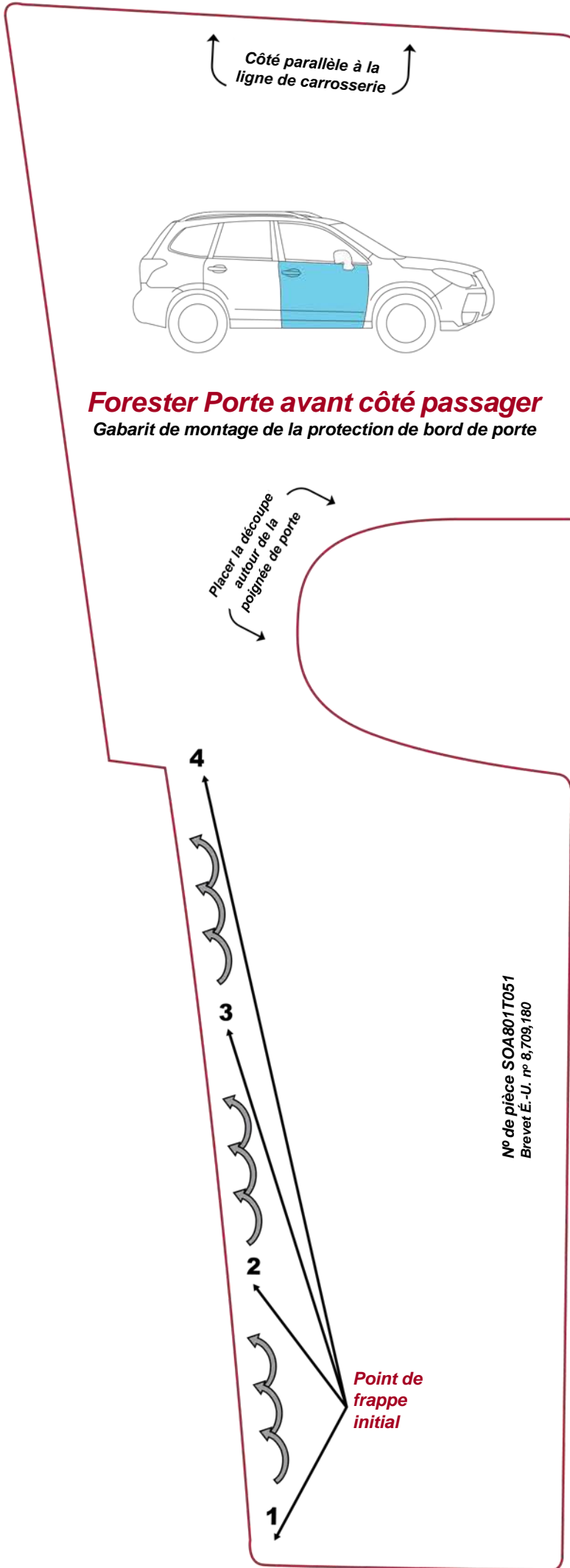


Gabarits de
portes avant du
côté du
conducteur :



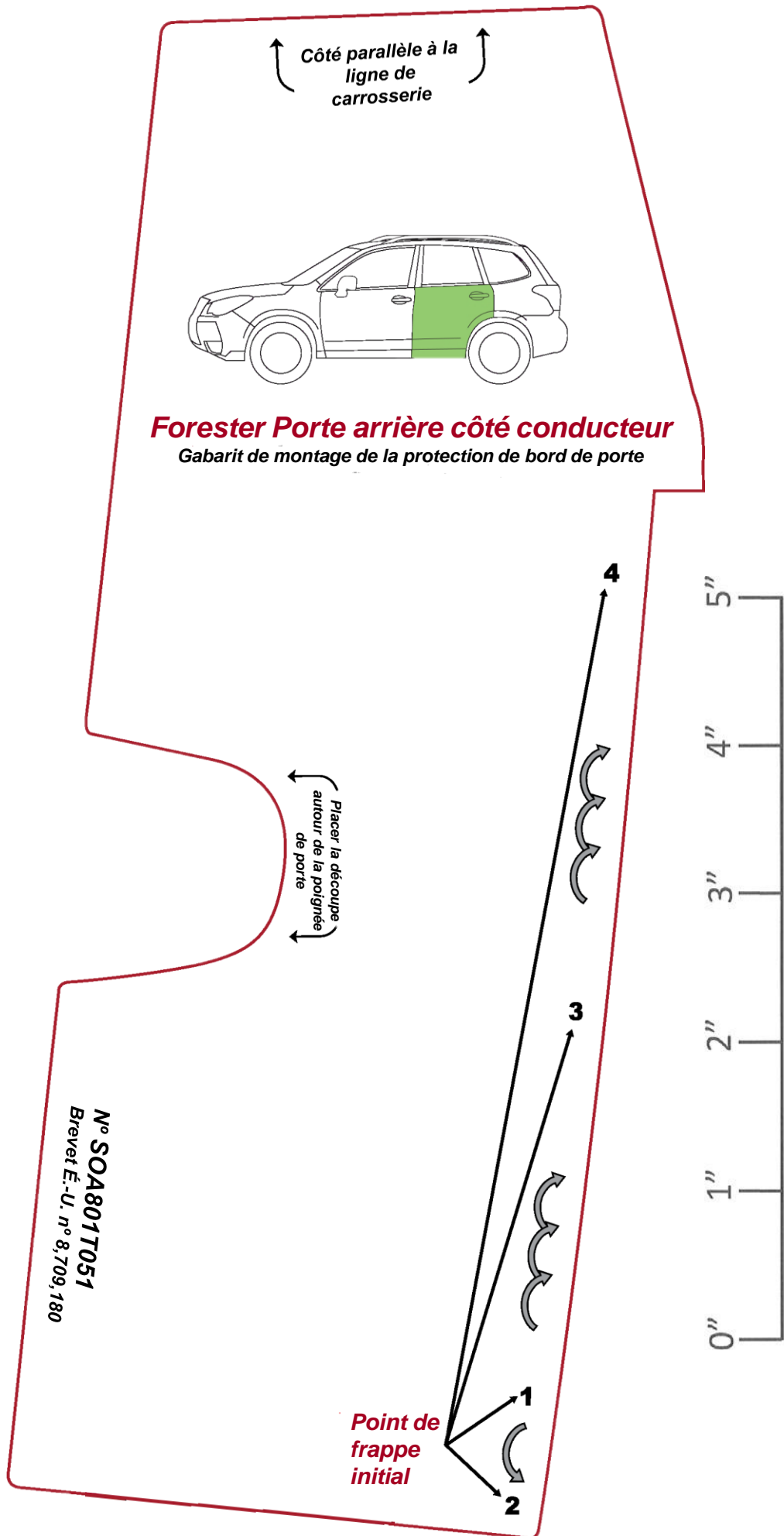
Directive d'installation au concessionnaire : Pour assurer des dimensions d'impression appropriées, réglez la dimension de page à « Légal » dans l'onglet des propriétés de l'imprimante et « Taille réelle » dans l'onglet des dimensions et du traitement de la page. Vérifier que l'échelle est exacte à 1:1. Dans le cas contraire, régler le photocopieur.

**Gabarits de portes
avant du côté du
passager :**



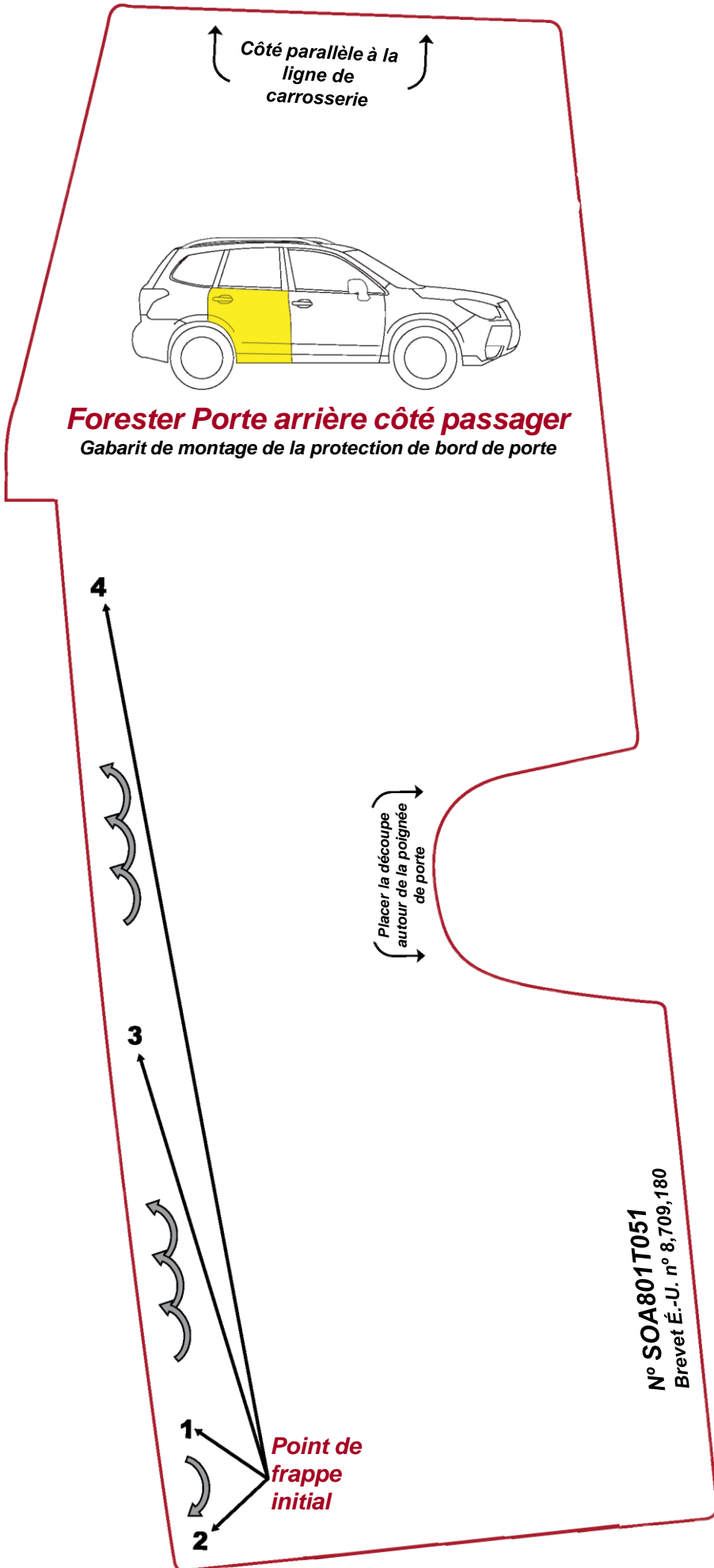
Directive d'installation au concessionnaire : Pour assurer des dimensions d'impression appropriées, réglez la dimension de page à « Légal » dans l'onglet des propriétés de l'imprimante et « Taille réelle » dans l'onglet des dimensions et du traitement de la page. Vérifier que l'échelle est exacte à 1:1. Dans le cas contraire, régler le photocopieur.

Gabarits de portes arrière du côté du conducteur :



Directive d'installation au concessionnaire : Pour assurer des dimensions d'impression appropriées, réglez la dimension de page à « Légal » dans l'onglet des propriétés de l'imprimante et « Taille réelle » dans l'onglet des dimensions et du traitement de la page. Vérifier que l'échelle est exacte à 1:1. Dans le cas contraire, régler le photocopieur.

Gabarits de portes arrière du côté du passager :



Directive d'installation au concessionnaire : Pour assurer des dimensions d'impression appropriées, réglez la dimension de page à « Légal » dans l'onglet des propriétés de l'imprimante et « Taille réelle » dans l'onglet des dimensions et du traitement de la page. Vérifier que l'échelle est exacte à 1:1. Dans le cas contraire, régler le photocopieur.